

AU-NAE Pro3

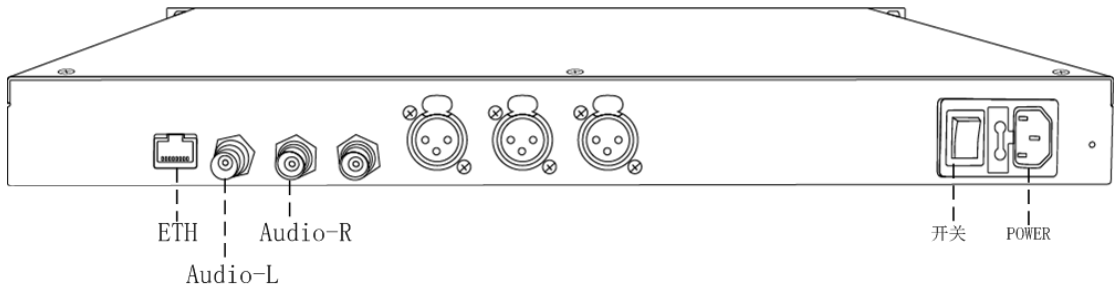
专业网络音频编码器

使用手册

一、快速操作指南

快速使用指南为您介绍设备的硬件结构、接口、网络连接以及基本的用法，让您在较短时间内实现视频传输功能。按照以下步骤快速设置：

第一步 硬件安装



1. 硬件连接

- 1) 网线插入 ETH 口，将设备接入局域网
- 2) 设备接入音频信号
 - Audio-L: 模拟左声道输入
 - Audio-R: 模拟右声道输入
- 3) 将 220V 电源线接入设备

2. 设备上电

接通电源，打开设备电源开关，等待半分钟左右，设备前面板“login”指示灯变绿，设备已进入系统。

第二步 设置设备 IP

1. 长按前面板蓝色按键/Ent 键 3 秒，进入基本参数设置界面，LCD 液晶显示屏显示。

```
[1]:IP Address State    <-
[2]:IP Address Config
```

2. 选择 "[2]:IP Address Config"，按蓝色键/Ent 键进入 IP 设置。

```
[1]:IP Address State
[2]:IP Address Config    <-
```

选择 "[2.2]:Manual IP Set"，然后按确认键/Ent 键进入

[2.1]:Auto IP Get
 [2.2]:Manual IP Set <-

[2.2.1]:IP ADDR: 192.168.001.011 <-
 [2.2.2]:NETMASK: 255.255.255.000

按确认键/Ent 键，进入 IP 编辑界面，通过上下左右键对 IP 地址进行编辑，编辑完成后按确认键/Ent 键，修改生效。（注：IP 地址设置在和局域网同一网段中）

[2.2.1]:IP ADDR: 192.168.001.012 <-
 [2.2.2]:NETMASK: 255.255.255.000

以同样的方法对子网掩码以及网关进行编辑

[2.2.3]:GATEWAY: 192.168.001.001 <-
 [2.2.1]:IP ADDR: 192.168.001.012

第三步 参数设置

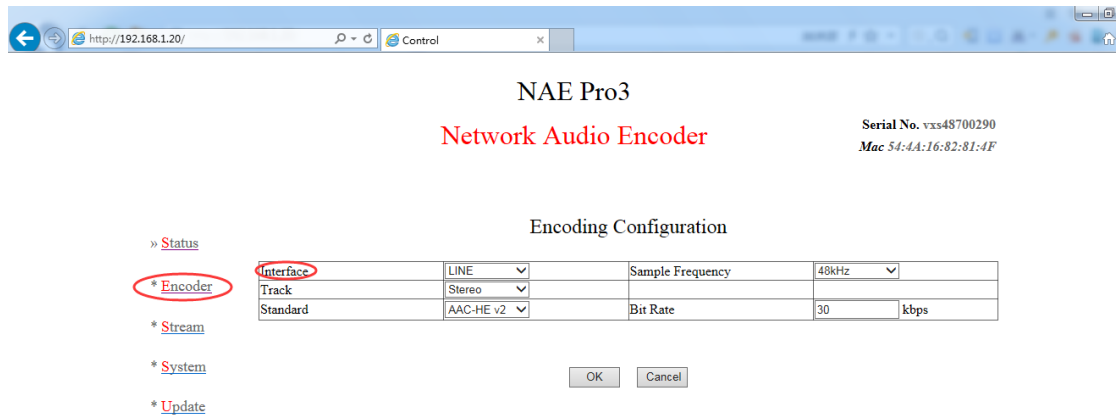
- 1) 将设备接入局域网，或用网线直接将电脑与设备连接（把电脑 IP 和设备 IP 设置在一个网段）。通过浏览器网页访问设备，在浏览器地址栏输入设备 IP 地址进入登陆界面。



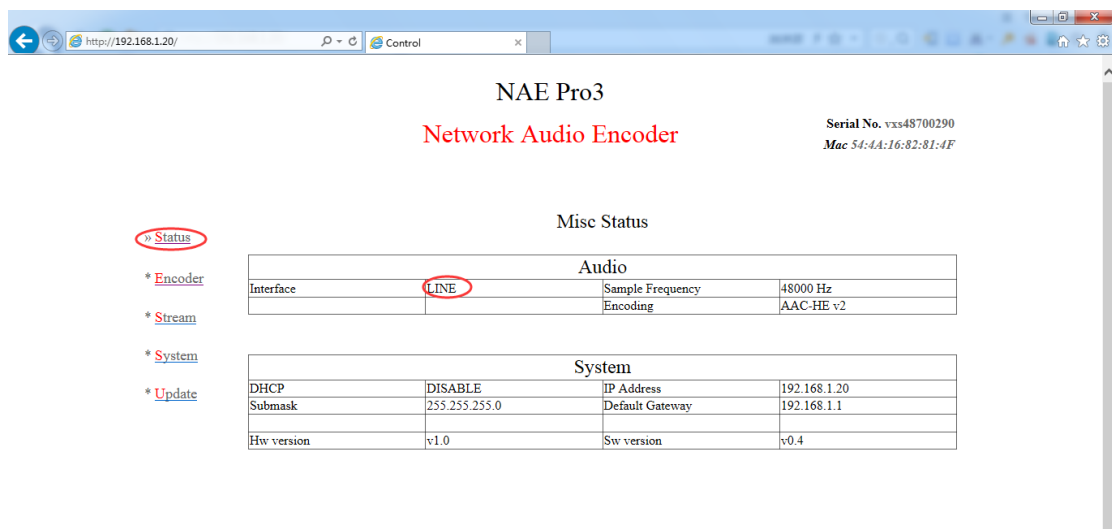
默认用户名: admin

密码: admin

- 2) 点击 ***Encode** ，进行编码器输入信号设置，根据您的硬件连接及需求，在 "Interface " 栏选择音频输入。

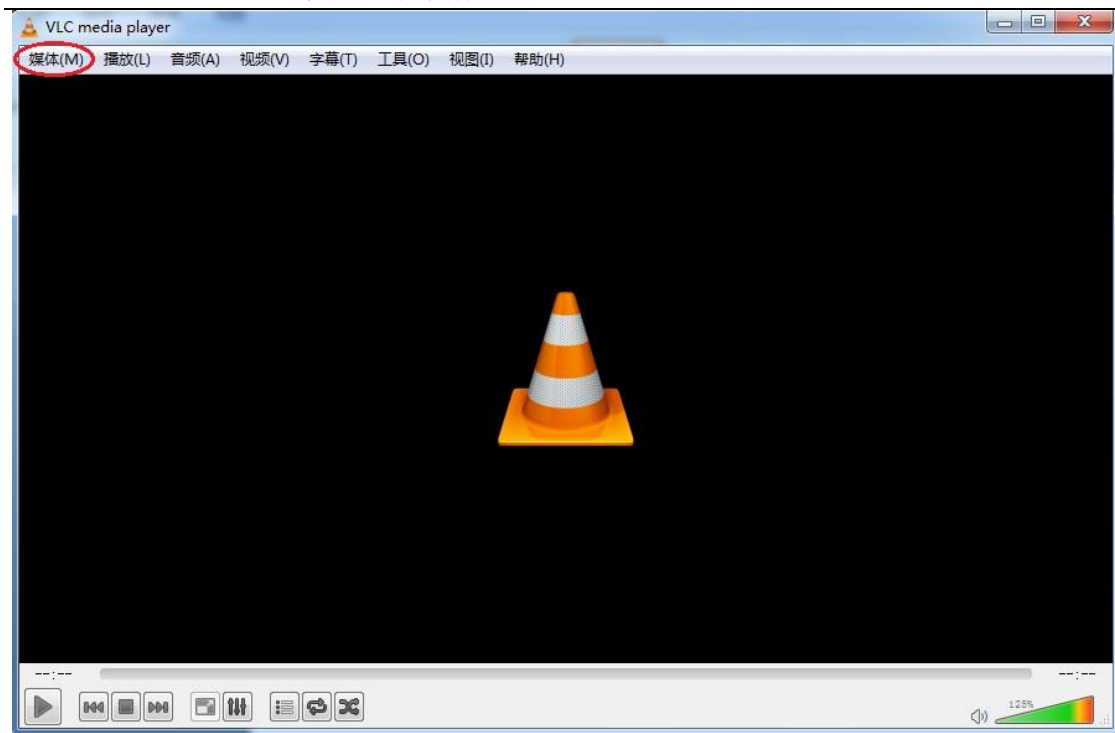


3) 点击 " Status " 查看当前选择的输入信号。

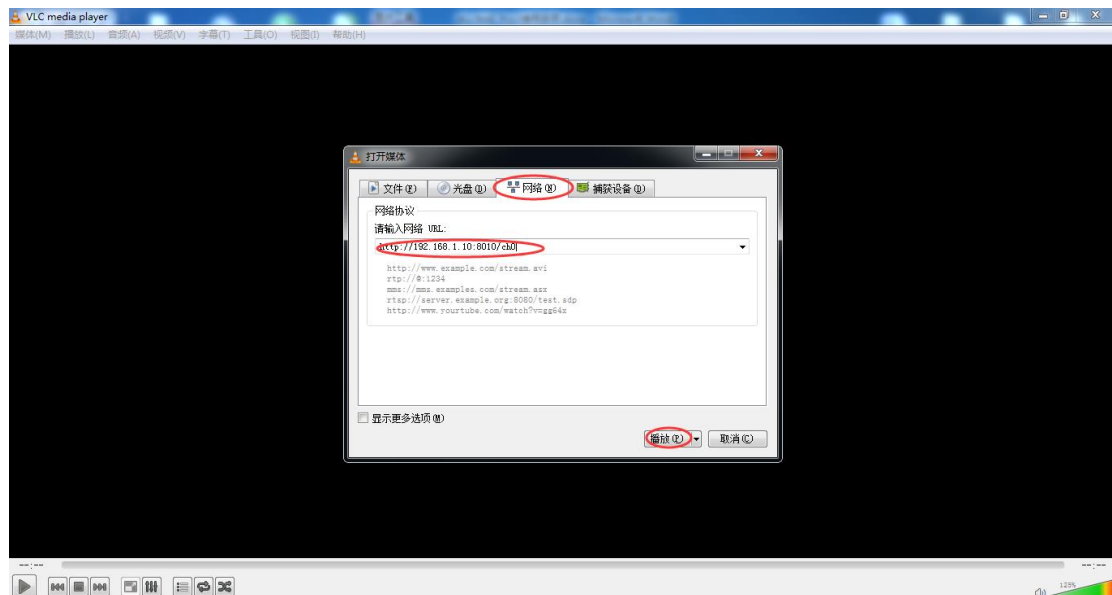


第四步 IP 流测试

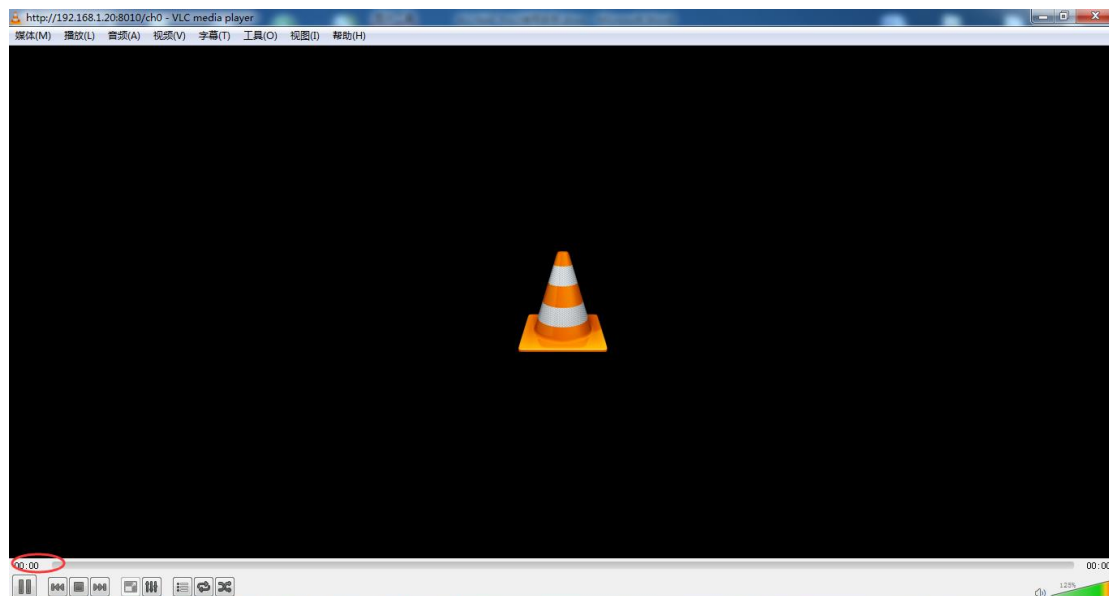
1) 电脑下载 " VLC Media Player " ， 打开应用程序。



点击 "媒体", 选择 "打开网络串流", 在中间地址栏输入 "[http://设备IP:8010/ch0](http://192.168.1.10:8010/ch0)" (<http://192.168.1.12:8010/ch0>)



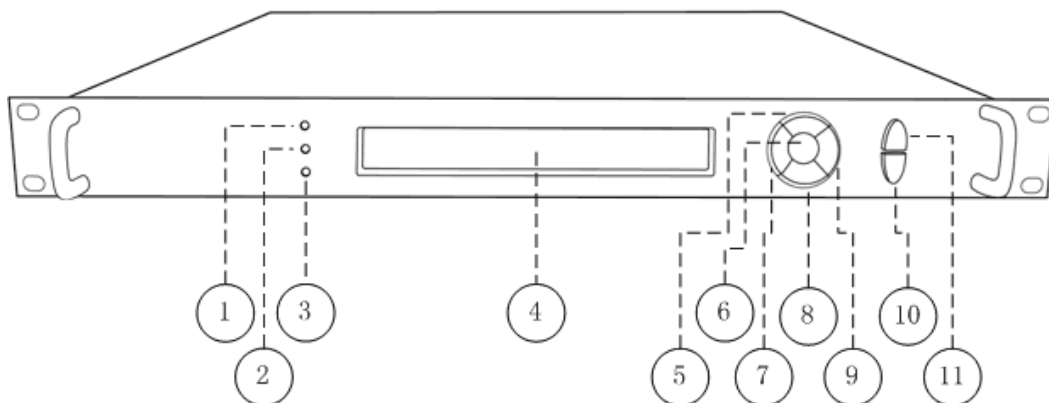
点击 "播放" 按钮, 然后进行播放测试。



有流连接时则播放器左下端时间进度条显示时间 00:00 ，此时正常播放音频。

二、设备结构

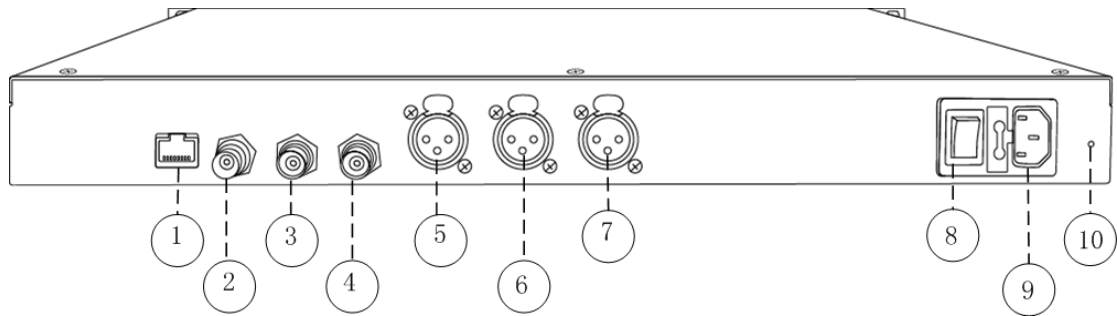
2.1 前面板



1	电源指示灯	2	系统指示灯
3	状态指示灯	4	LCD 液晶显示屏
5	上键	6	确认键

7	左键	8	下键
9	右键	10	Ent 确认键
11	ESC 返回键		

2.2 后面板



1	ETH 千兆网络接口	2	Audio-L 模拟左声道输入
3	Audio-R 模拟右声道输入	4	SPDIF 输入
5	AES/EBU 输入	6	模拟平衡左声道输入
7	模拟平衡右声道输入	8	电源开关
9	220V 电源接口	10	接地螺丝

三、设备前面板操作

设备前面板有 3 个 LED 指示灯，一个 LCD 显示屏，七个控制按键。

3.1 设备状态指示

面板的 LED 指示灯和 LCD 显示屏指示了当前设备的工作状态。

PowerLED	电源指示灯，指示设备供电状态，绿色正常
Login LED	系统状态指示灯，设备进入系统后指示灯变绿
Status LED	<ol style="list-style-type: none"> 1. 设备正常工作，指示灯为绿色 2. 进入系统之前，指示灯为红色 3. 视频输入、音频输入均连接异常，指示灯为红色 4. 视频输入、音频输入其中之一连接异常，指示灯红绿闪烁
LCD 显示屏	<ol style="list-style-type: none"> 1. 启动: “welcome” 2. 正常工作: 滚动显示设备工作协议、IP 地址、连接、以及其他设备信息 3. 设备配置: 显示配置参数

按确认键/Ent 键，进入编辑模式，光标闪烁。通过左右键移动光标位置，上下键进行参数修改。

[2.2.1]: IP ADDR: 192.168.001.012 <-
 [2.2.2]: NETMASK: 255.255.255.000

1	IP ADDR	设置 IP 地址
2	NETMASK	设置子网掩码
3	GATEWAY	设置默认网关

修改完成，按确认键/Ent 键，修改生效。

3) Factory Default

[3.1]: Cancel <-
 [3.2]: Confirm

1	Cancel	退出恢复出厂设置
2	Confirm	确认恢复出厂设置

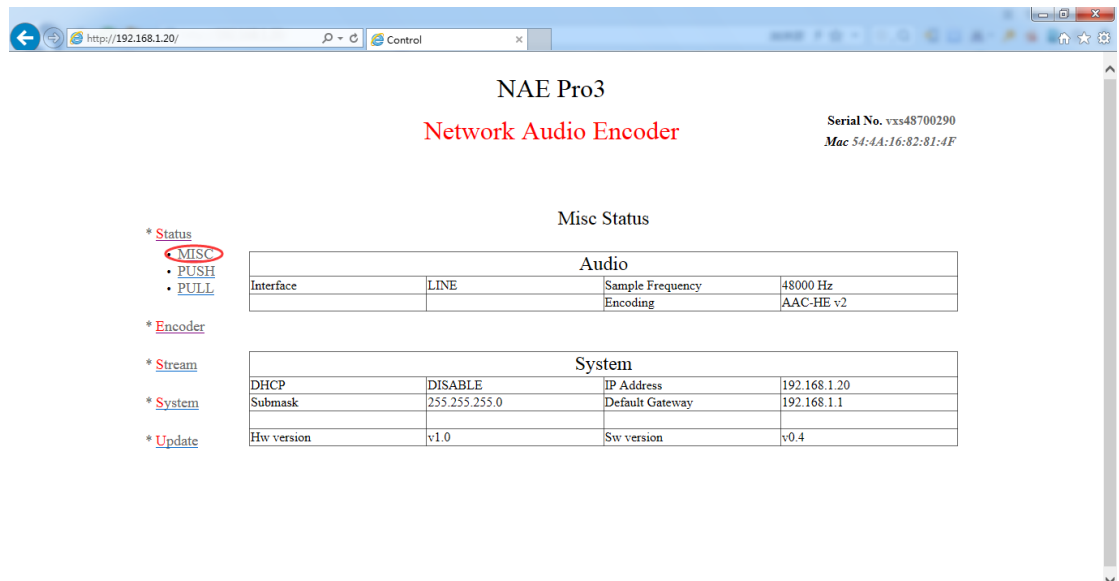
四、网页控制

使用常用浏览器，输入设备 IP (<http://ip>)，登陆控制页面。默认登陆地址：
<http://192.168.1.12>

默认登录名: admin

默认登陆密码: admin

4.1 Status 栏



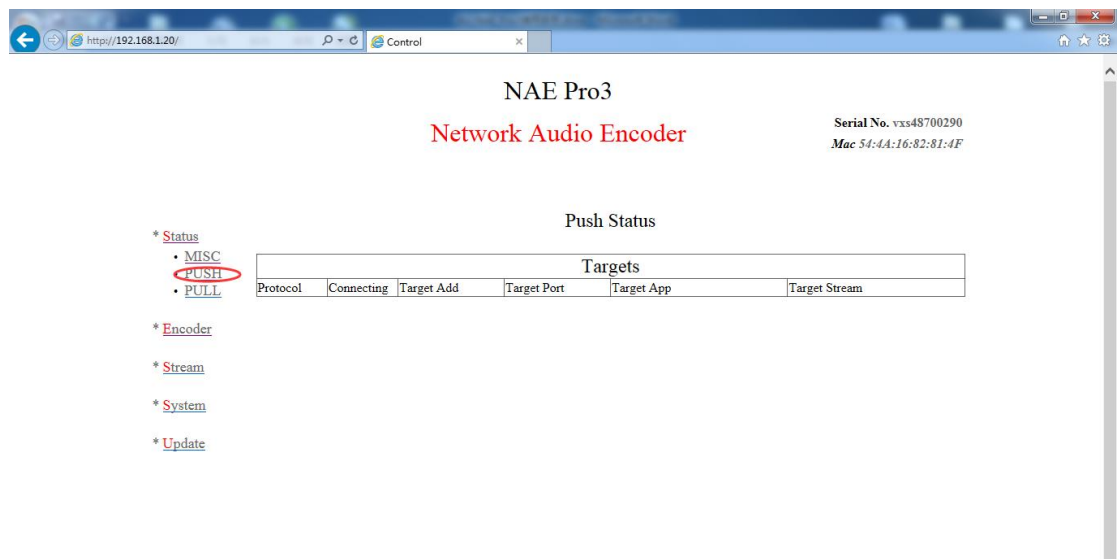
“Status--MISC”

Audio 栏显示当前输入信号 采样频率 编码标准

System 栏显示设备网络信息及软硬件版本

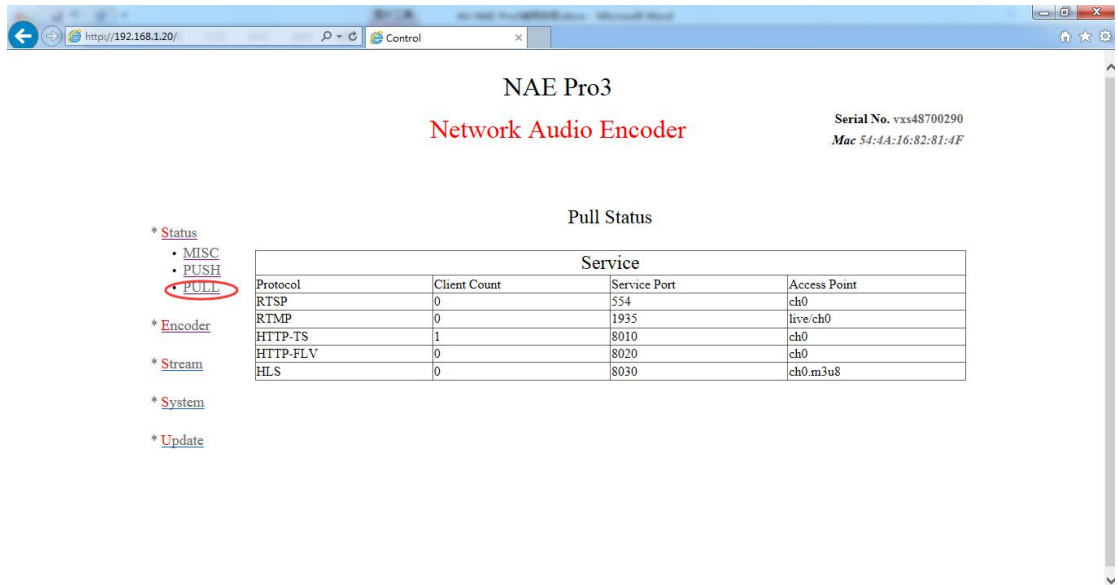
“Status--PUSH”

显示当前推流信息



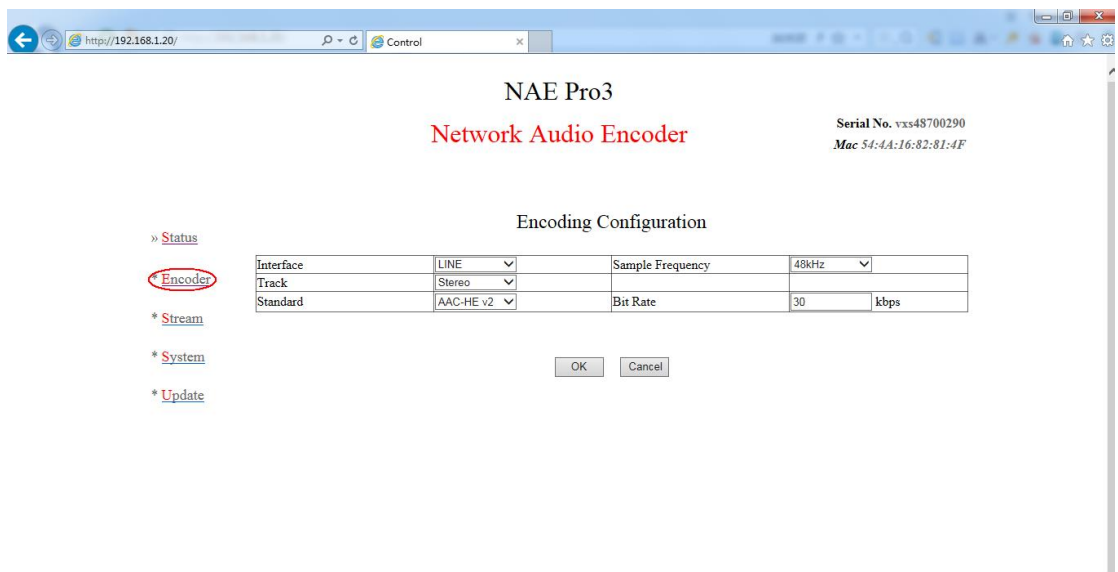
“Status--PULL”

显示拉流信息



4.2 Encoder 栏

ian



设置编码参数

Interface: 输入信号的选择（支持 Line 模拟、XLR 模拟平衡、AES、SPDIF）

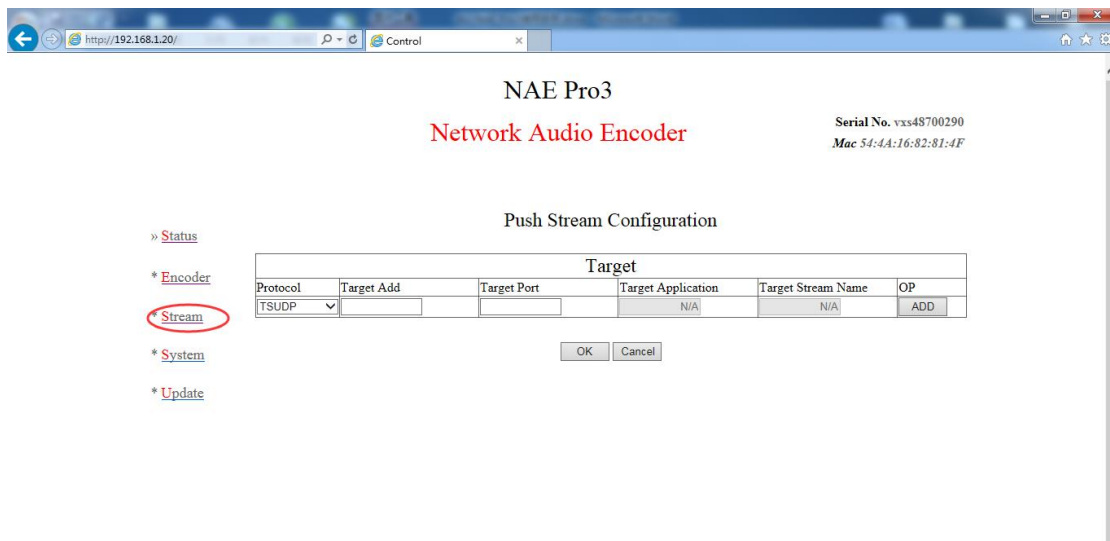
Sample Frequency: 采样频率选择（标准采样频率 48kHz、44.1kHz、32kHz）

Track: 信号追踪（Stereo—立体声道输入、Mono-L—只有左声道输入、Mono—只有右声道输入）

Standard: 编码标准选择（ACC-LC、ACC-HE v1、ACC-HE v2）

Bit Rate : 码流设置

4.3 Stream 栏



Stream 栏可以对各通道编码流目的地配置

Target 栏目说明

Protocol: 协议选择

Target Add: 目的地址（支持 IP/域名）

Target Port: 端口设置

Target Application: 应用名称

Target Stream Name: 流名称

OP: 确认（设置完后，点击栏目下的“ADD”按钮，添加生效）

协议说明

本设备支持：UDP、RTMP、TSHTTP、AMTP、RTSP、HLS 协议；

UDP 协议可支持单播、组播、广播；

RTMP 协议可支持市面主流 Flash Server 服务器；

TSHTTP 协议为被动式服务，即设备作为服务器端，由接入端主动获取型（访问 IP 为设备的控制端 IP 地址）、端口固定为 8010；

RTSP 协议为主动推送式；

协议测试

推流协议：

UDP 可进行 单播、组播、广播

Target Add: 目标地址

Target Port: 推流端口

用作单播测试时，可将电脑作为推流终端，用 VLC 播放器测试。推流地址设置成电脑 IP、端口设为 1234

VLC 测试地址：**udp://@:1234**

TSRTP 也可将电脑作为推流终端，用 VLC 播放器测试。推流地址设置成电脑 IP、端口设为 1230

VLC 测试地址：**rtp://@:1230**

RTMP 向服务器推流

Target Add: 目标服务器地址

Target Port: 推流端口

Target Application: 目标应用

Target Stream Name: 目标流名称

AMTP 为内部推送专用协议

拉流协议：下表显示了各协议接入客户端数量、协议对应端口号、接入点名称

NAE Pro3

Network Audio Encoder

Serial No. VXS48700290

Mac 54:4A:16:82:81:4F

Pull Status

Service			
Protocol	Client Count	Service Port	Access Point
RTSP	0	554	ch0
RTMP	0	1935	live/ch0
HTTP-TS	0	8010	ch0
HTTP-FLV	0	8020	ch0
HLS	0	8030	ch0.m3u8

* Status

- MISC
- PUSH
- **PULL**

* Encoder

* Stream

* System

* Update

部分协议测试时可用电脑作为接入端，用 VLC 播放器测试拉流，以下是各协议对应的播放地址格式

RTSP: rtsp://设备 IP:端口号/接入名 (rtsp://192.168.1.12:554/ch0)

HTTP-TS: http://设备 IP:端口号/接入名 (http://192.168.1.12:8010/ch0)

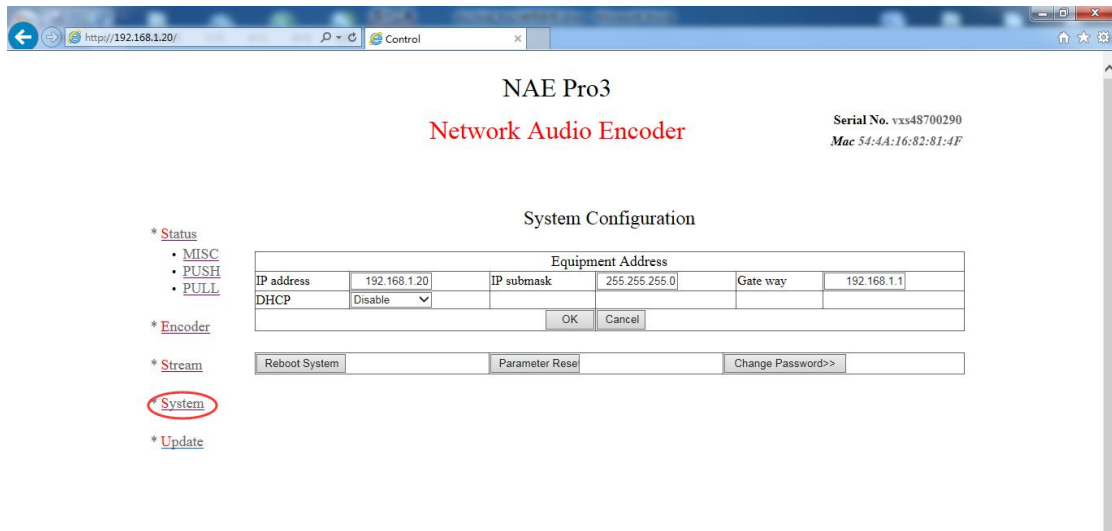
HTTP-FLV: http://设备 IP:端口号/接入名 (http://192.168.1.12:8020/ch0)

HLS 协议是 Apple 终端音视频专用协议，可用手机浏览器测试

HLS: hls://设备 IP:端口号/接入名

测试地址 (hls://192.168.1.12:8030/ch0.m3u8)

4.4 System 栏



设备系统配置信息

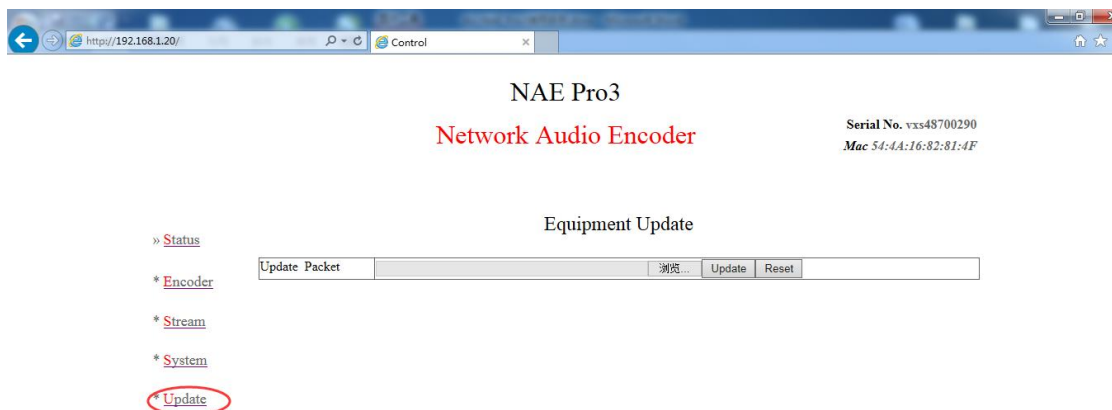
本栏配置设备的 IP 地址、子网掩码、网关以及 DHCP 状态。配置的相关 IP 地址信息可作为设备本地控制时的设备访问地址、当设备工作于 HTTP 协议时则作为业务流的主服务器地址。

Reboot System 支持远程重启设备

Parameter Rese 参数配置恢复出厂设置

Change Password>> 修改登陆密码

4.5 Update 栏



Update 栏可对本设备进行本地升级，在“浏览”按钮中将升级文件目录指定完成后，点击

Update

即可开始程序升级，相应操作结果会自动呈现于本页面。