

固态流媒体使用说明

北京中环星技术有限公司

2019/3 编制

目录

一、硬件安装.....	3
1.硬件说明.....	3
2.硬件连接.....	3
3.设备网络参数设置.....	4
二、前台页面说明.....	6
三、后台管理.....	8
3.1.后台登录.....	8
3.2 后台功能介绍.....	9
3.2.1 管理员账户管理.....	9
3.2.2 个人中心.....	10
3.2.3 文件上传.....	10
3.2.4 设置	11
3.2.5 观众管理.....	11
3.2.6 网站内容管理.....	12
3.2.7 媒体资源管理.....	12
3.2.8 直播	15
3.2.9 录制	17
3.2.10 端口说明与流地址.....	19

一、硬件安装

1.硬件说明

固态流媒体系统采用嵌入式设计，标准 1U 外形。配备 6 个千兆网口，两个万兆光口（高配）。设备前面板带液晶显示屏和按键。

如图 1.1.1

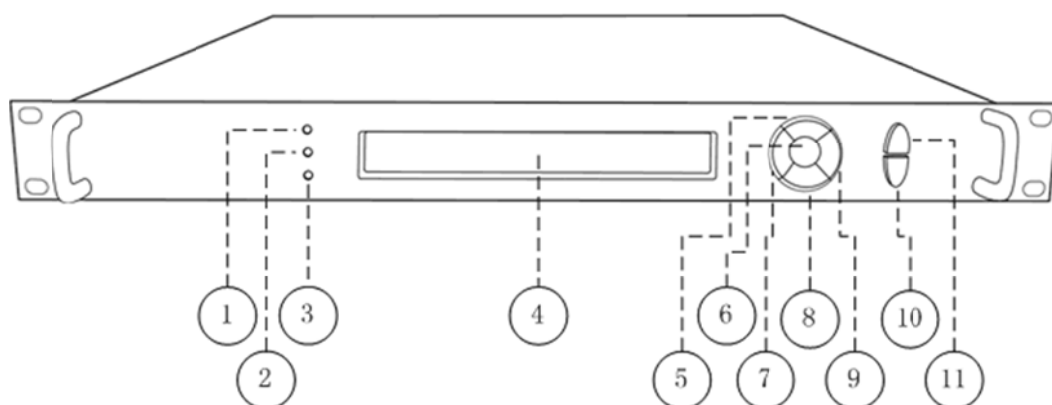


图 1.1.1

1	设备电源指示灯	2	设备系统状态指示灯
3	设备运行状态指示灯	4	LCD 液晶显示
5	上按键	6	确认键
7	左按键	8	下按键
9	右按键	10	确认键
11	退出键		

2.硬件连接

设备上电，将设备接入核心网络节点，6x1G 电口、2x10G 光口可同时接入，总出口带宽最高达 26G。如图 1.2.1。

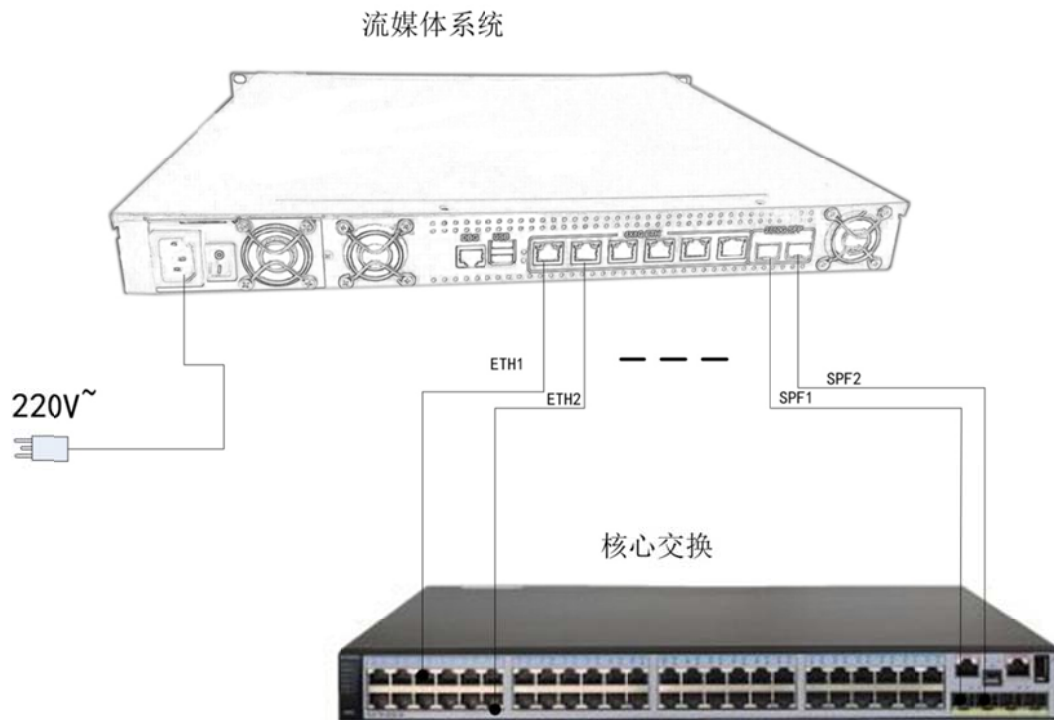


图 1. 2. 1

3.设备网络参数设置

设备可直接通过设备面板按键设置设备 ip 地址。

- 1) 长按前面板蓝色按键/Ent 键 3 秒, 进入基本参数设置界面, LCD 液晶显示屏显示。

[1]:IP Address State <-
[2]:IP Address Config

- 2) 选择 "[2]:IP Address Config", 按蓝色键/Ent 键进入 IP 设置。

[1]:IP Address State
[2]:IP Address Config <-

选择 "[2.2]:Manual IP Set"，然后按确认键/Ent 键进入

```
[2.1]:Auto IP Get  
[2.2]:Manual IP Set    <-
```

```
[2.2.1]:IP ADDR: 192.168.001.011    <-  
[2.2.2]:NETMASK: 255.255.255.000
```

按确认键/Ent 键，进入 IP 编辑界面，通过上下左右键对 IP 地址进行编辑，编辑完成后按确认键/Ent 键，修改生效。

```
[2.2.1]:IP ADDR: 192.168.001.012    <-  
[2.2.2]:NETMASK: 255.255.255.000
```

以同样的方法对子网掩码以及网关进行编辑

```
[2.2.3]:GATEWAY: 192.168.001.001    <-  
[2.2.1]:IP ADDR: 192.168.001.012
```

二、前台页面说明

1) 登录前台页面

浏览器输入设备 ip 地址，进入前台页面。如图 2.1.1.



图 2.1.1

2) 前台页面说明



序号	名称	说明
1	Logo 模块	显示平台 logo，后台可替换
2	菜单栏	包含直播、点播菜单，可后台自行分类
3	用户登录	注册以后用户方可登录，系统设置用户观看权限
4	检索栏	可根据名字检索视频
5	幻灯栏	幻灯大图，插入多张时会自动滚动，后台可插入超链接
6	点播视频展示	显示最新上传的点播视频

三、后台管理

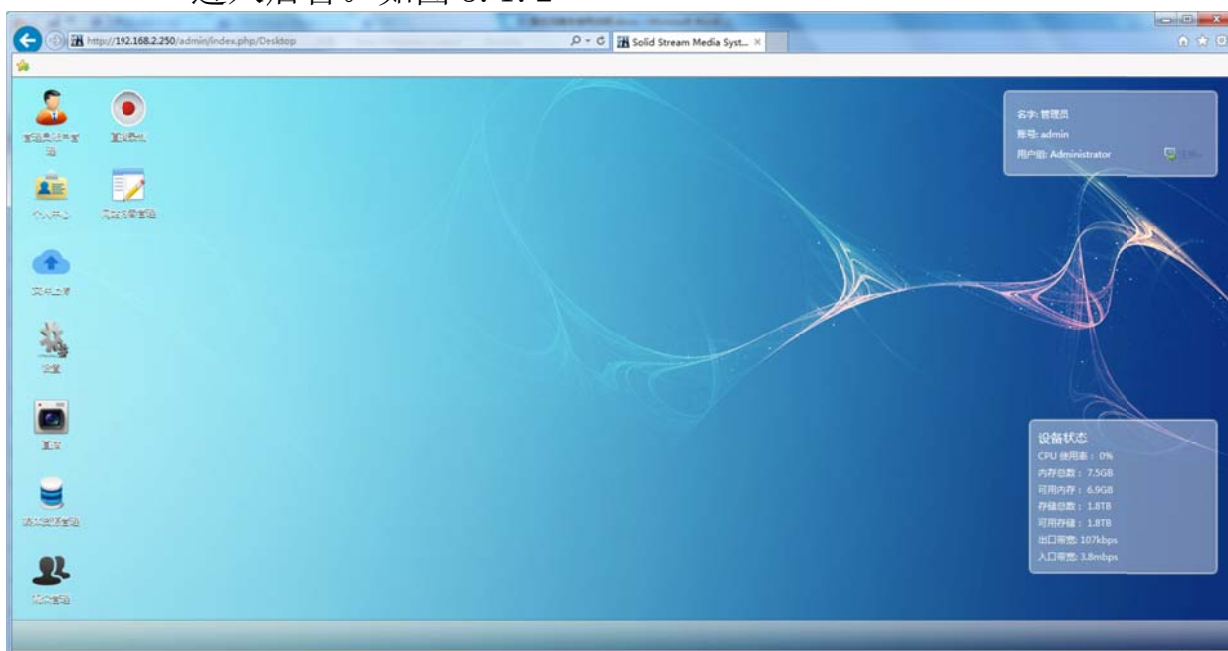
3.1.后台登录

1) 登录浏览器登录: <http://ip/admin> 进入后台登录界面(ip为设备 IP 地址), 如图 3.1.1.



图 3.1.1

2) 输入系统登录用户名: admin 密码: 12345, 点击登录, 进入后台。如图 3.1.2



3.2 后台功能介绍

3.2.1 管理员账户管理

系统可添加多个管理员账号，为不同管理员，分配不同的管理权限。点击管理员账户管理图标进入。如图 3.2.1-1

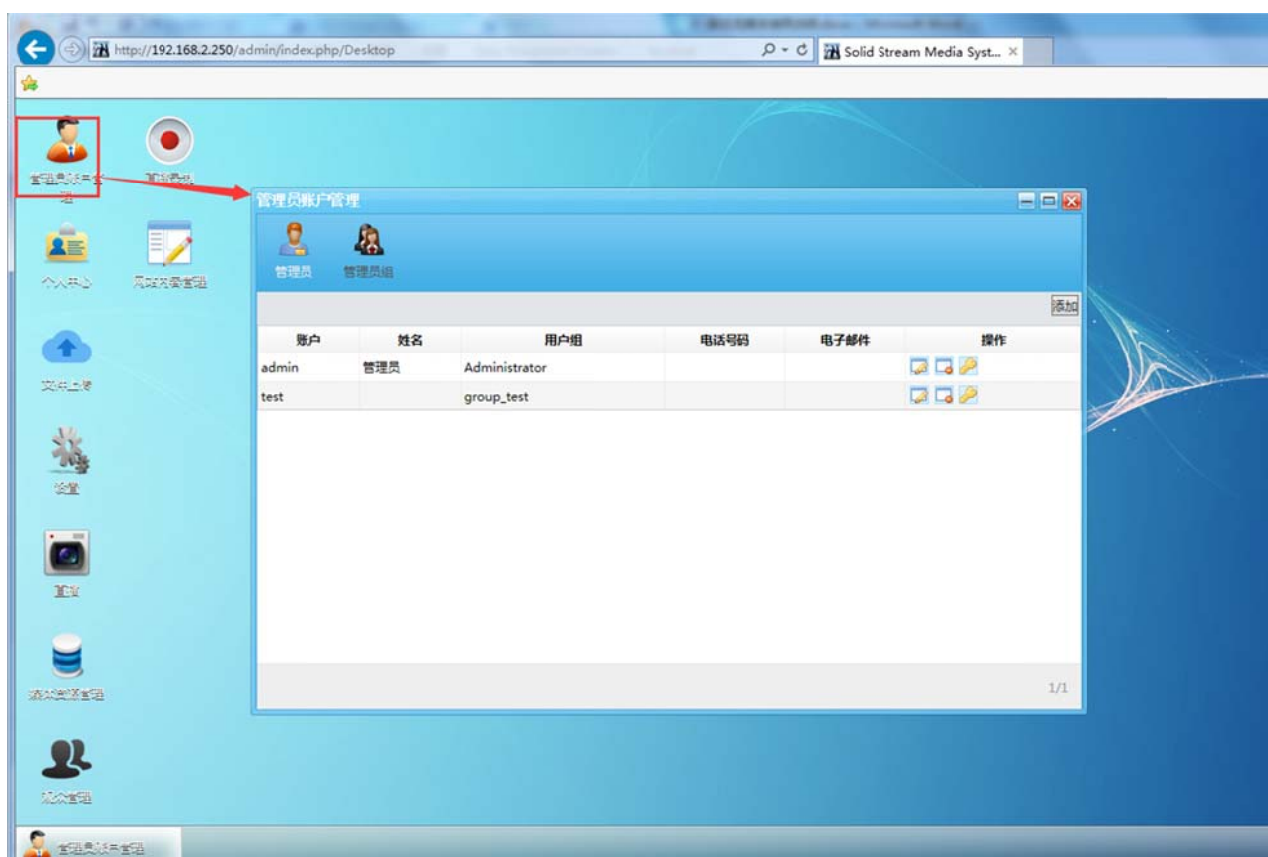


图 3.2.1-1

功能说明

管理员：点击管理员图标，显示的当前所有管理员账户信息，右侧添加按钮可添加账户，操作栏按钮可对账户归组，删除，更改登录密码

管理员组：可新增管理员组，已经设置管理员组的管理权限

3.2.2 个人中心

功能说明：设置个人账户信息。如图 3.2.2-1

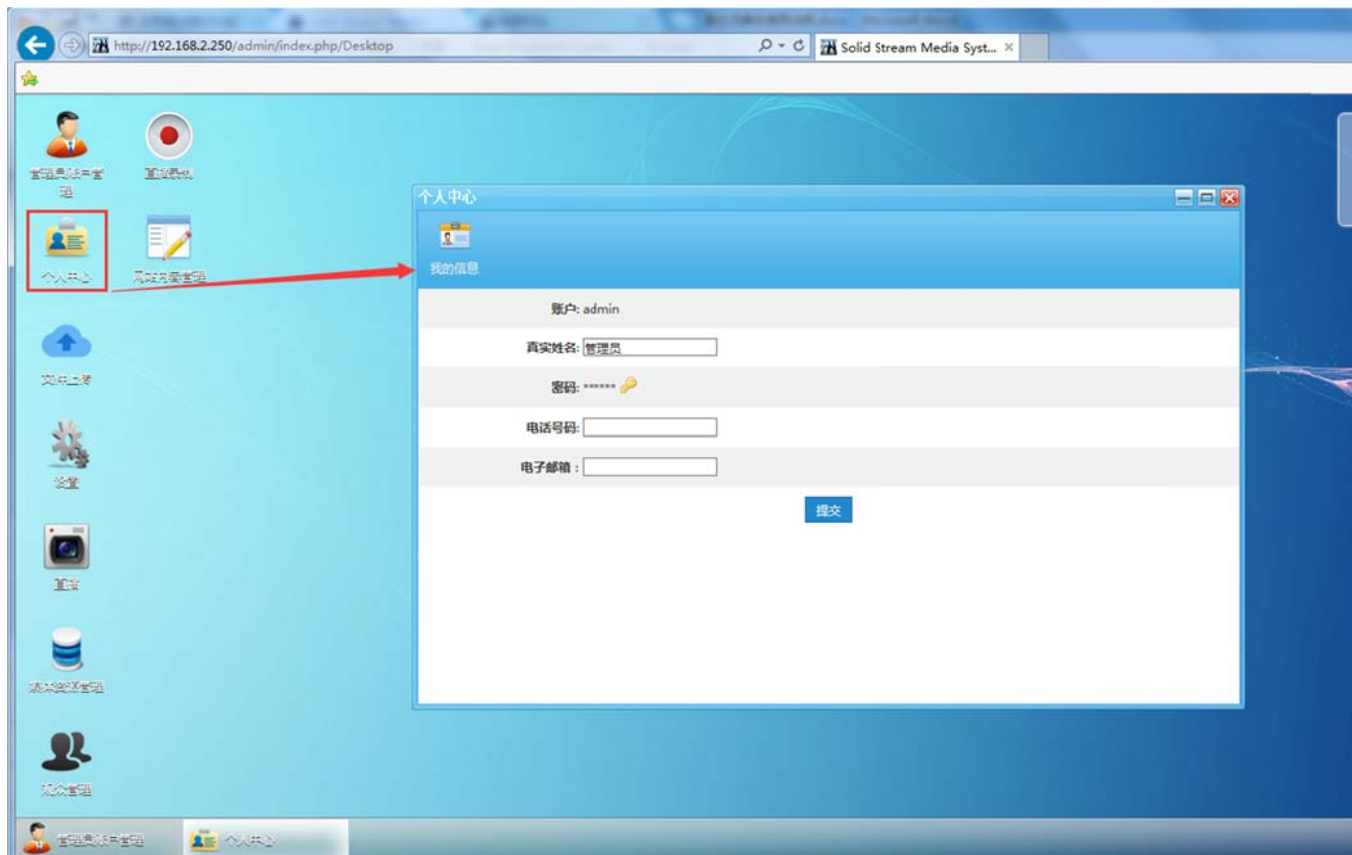


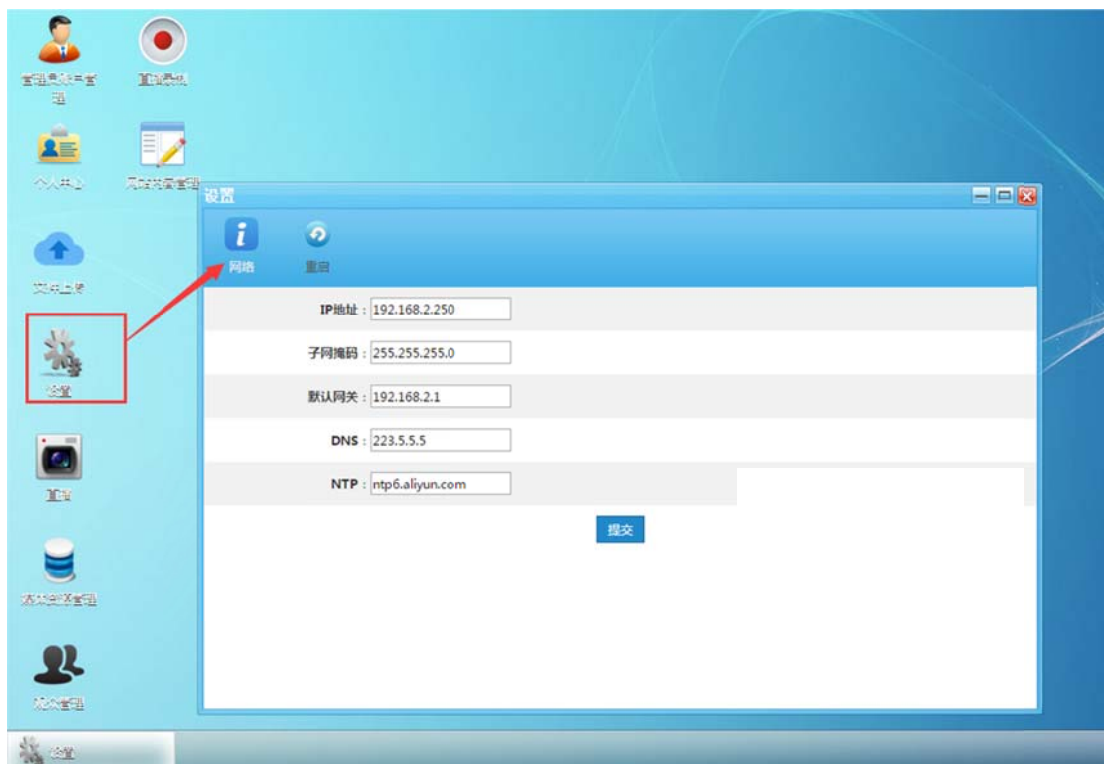
图 3.2.2-1

3.2.3 文件上传

功能说明：上传点播文件到系统中，系统会自动将视频转码，支持单个文件上传，批量上传。转码完成的文件，可直接预览和下载。

3.2.4 设置

功能说明：配置系统网络参数，与重启设备

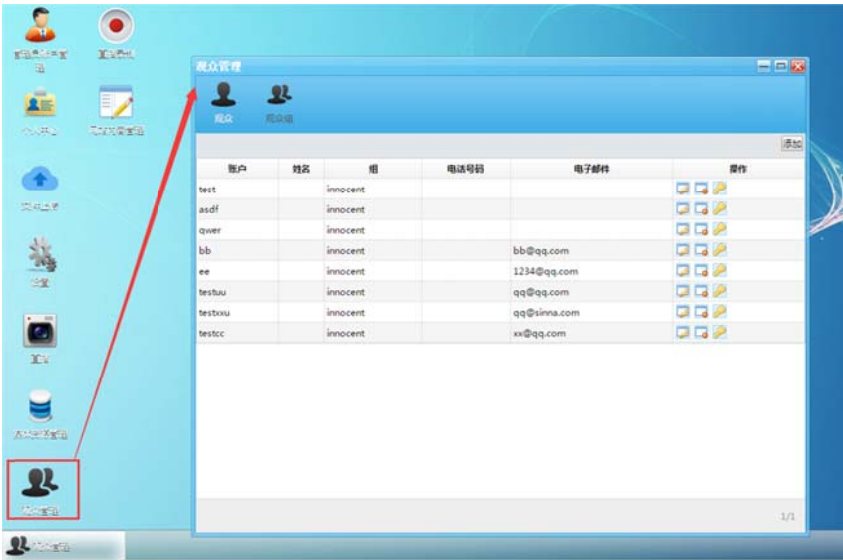


3.2.5 观众管理

功能介绍：设置前台观众观看权限，编辑观众账户信息

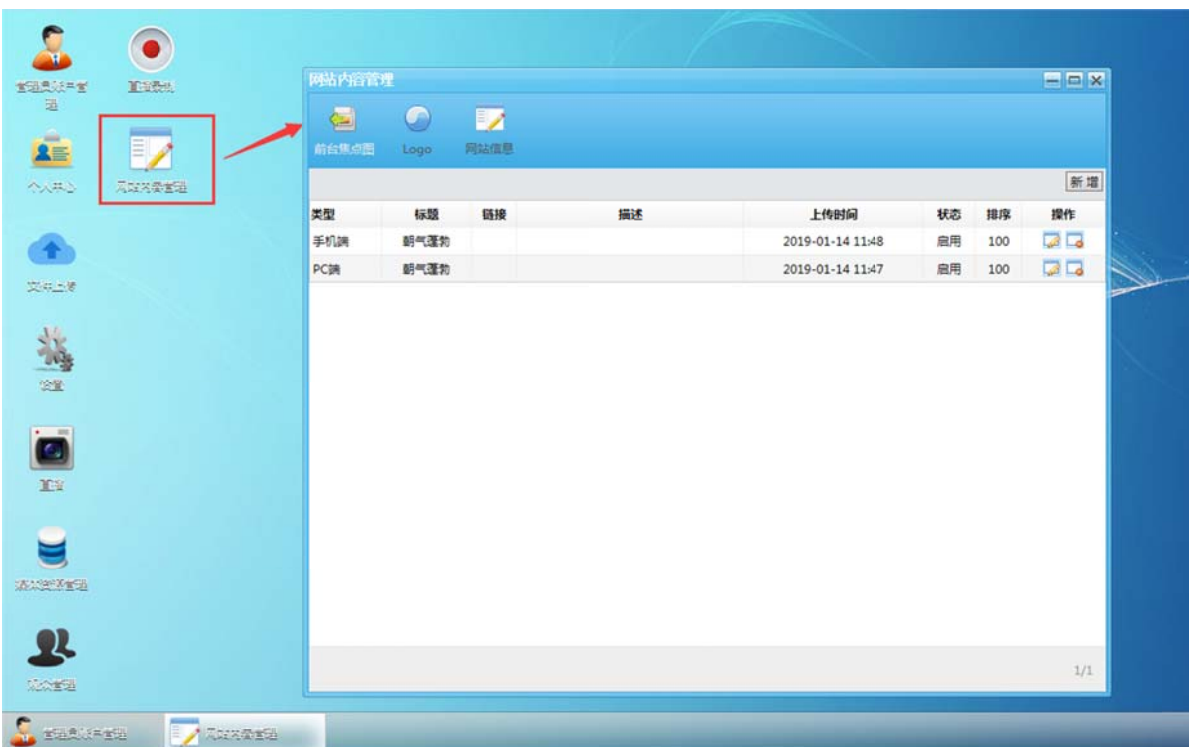
观众：显示所有已注册观众的账户信息，添加按钮可直接注册观众账户，操作栏可对账户进行归组、删除、更改密码。

观众组：添加、删除、编辑观众组等操作。每个组可设置不同的观看目录。



3.2.6 网站内容管理

功能说明：更换前台 logo，首页幻灯，以及网站信息等



3.2.7 媒体资源管理

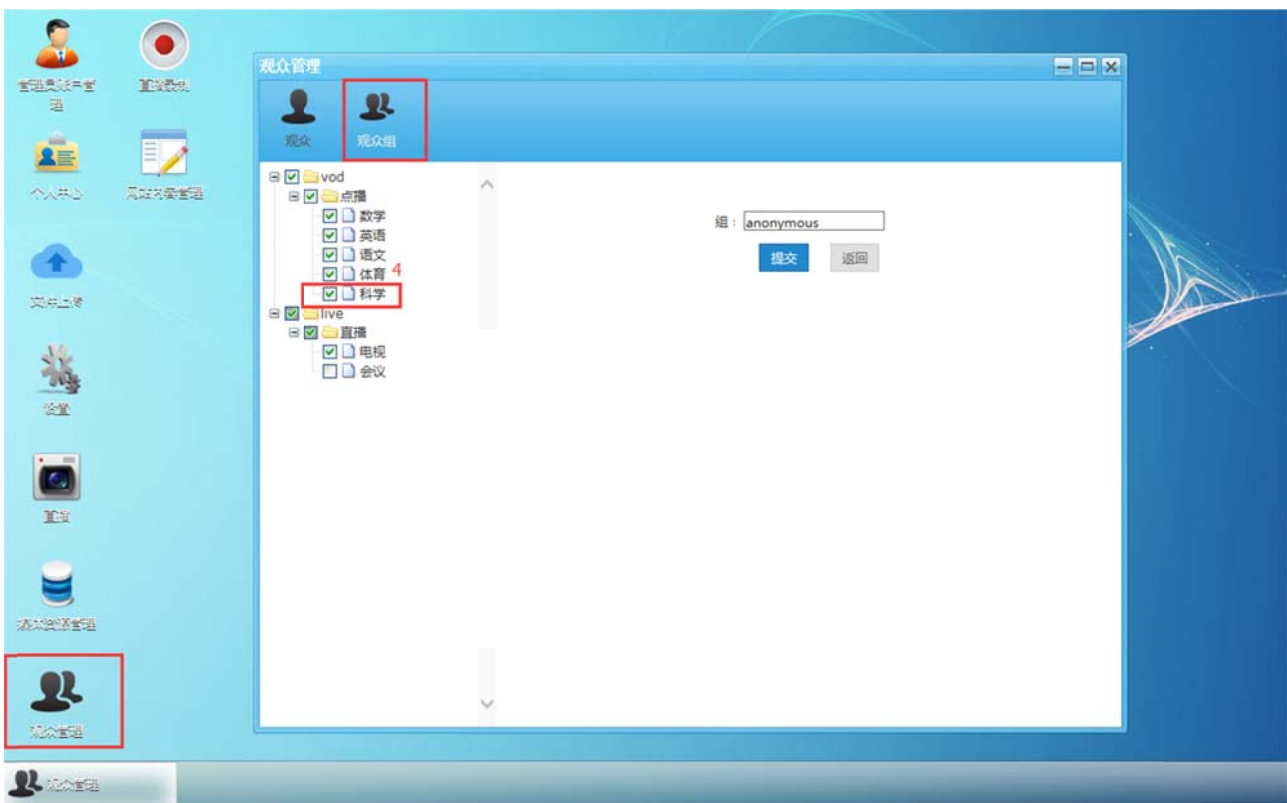
功能说明：媒体资源管理用于管理平台点播视频、直播频道的上线与下线，以及前台直播点播栏目的分类。



点播:可查看与编辑当前已加载到媒体资源库的所有视频文件(通过文件上传菜单上传的视频文件需通过添加按钮添加到媒体资源库才可进行前台上下线操作)。


直播:可查看与编辑当前已加载到媒体资源库的所有已创建的直播节目(通过直播菜单新建的直播节目需通过此菜单栏下的添加按钮添加至媒体资源库方可进行前台上下线操作)

标签管理:用于添加与删除前台菜单栏直播点播分类。如图



增加点播分类操作

步骤	操作	说明
1	vod --点播--Add	鼠标右键点击“点播”，添加的为顶层点播目录，右键点击点播下面

		的子目录，可添加二级分类目录
2	编辑名称	标签名称栏填写要新增的点播分类名称
3	点击  按钮	分类生效
4	观众管理--观众组--选择观众组-勾选分类	新增加的分类默认是未开放的，需在对应的观众组勾选授权观看，anonymous 观众组为游客观众组，无需登录即可观看。

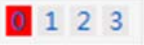
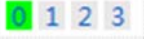
以同样的操作可以管理直播栏目分类。

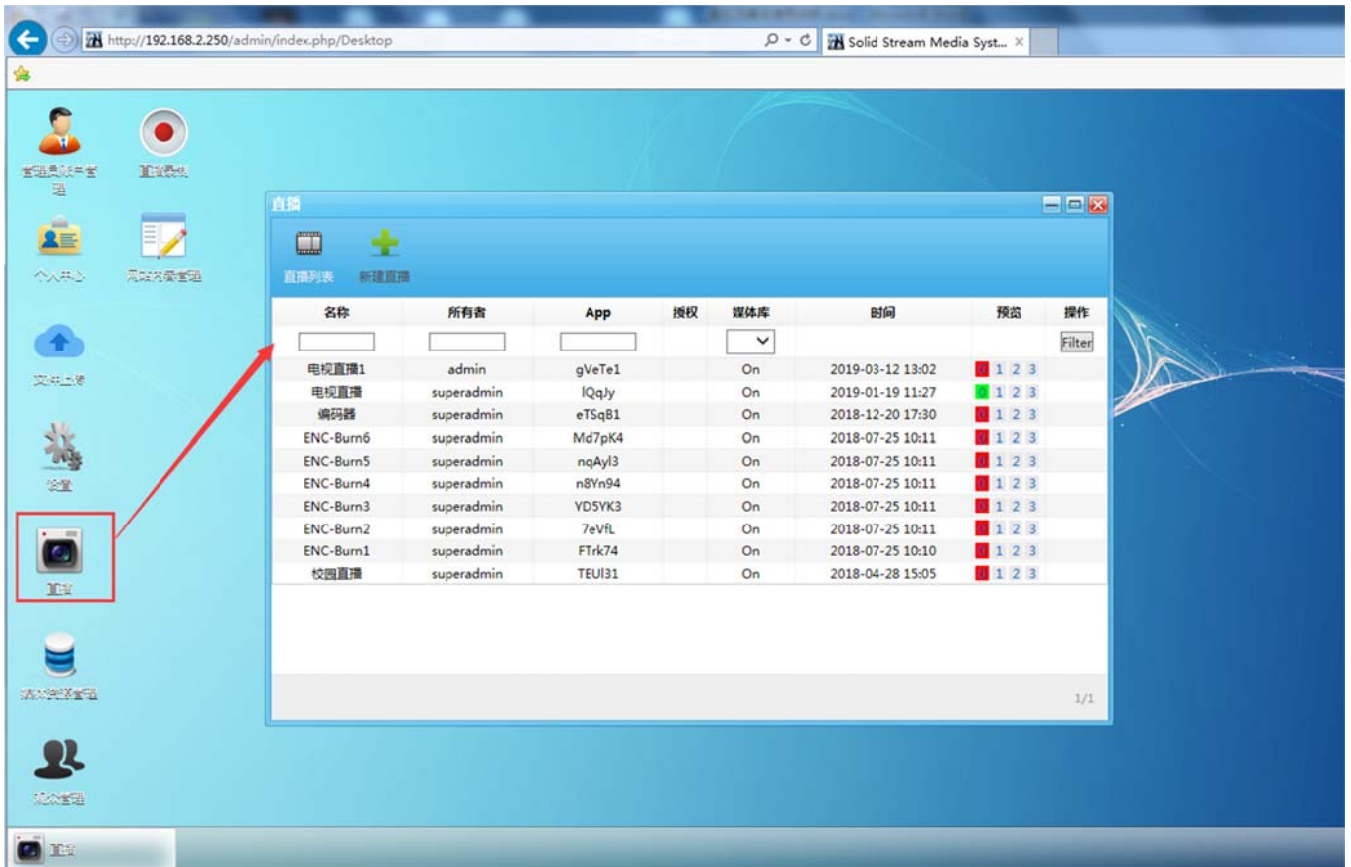
3.2.8 直播

直播列表：显示当前已建的所有直播节目，每个节目可同时接收 4 个码流。
当多个码流同时推送时，播放终端可根据网络带宽状况，选择对应的码流进行播放。

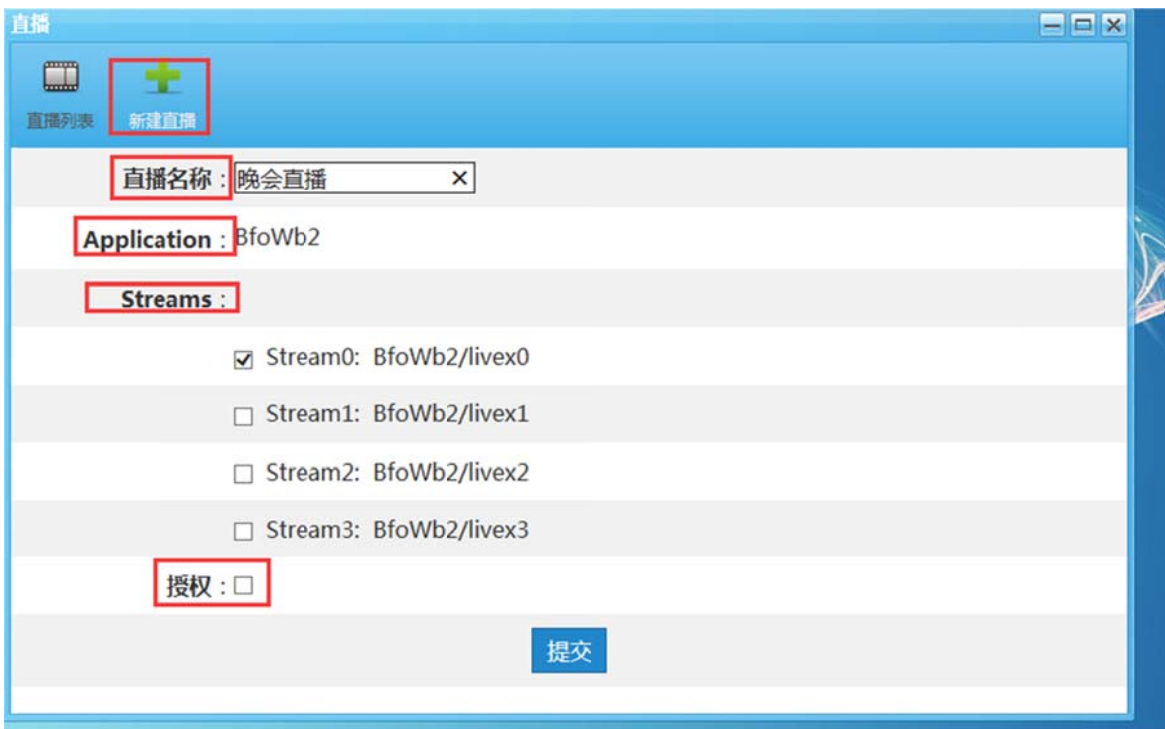
码流指示说明

0/1/2/3 对应节目的四个码流

状态显示	现象说明	状态说明
	码流 0 红色背景，码流 123 无背景	码流 0 推流地址已生效，未推流，码流 123 未开启推流地址
	码流 0 绿色背景，码流 123 无背景	码流 0 正在推流，点击绿色背景可预览



新建直播:生成直播推流地址，配置直播节目名

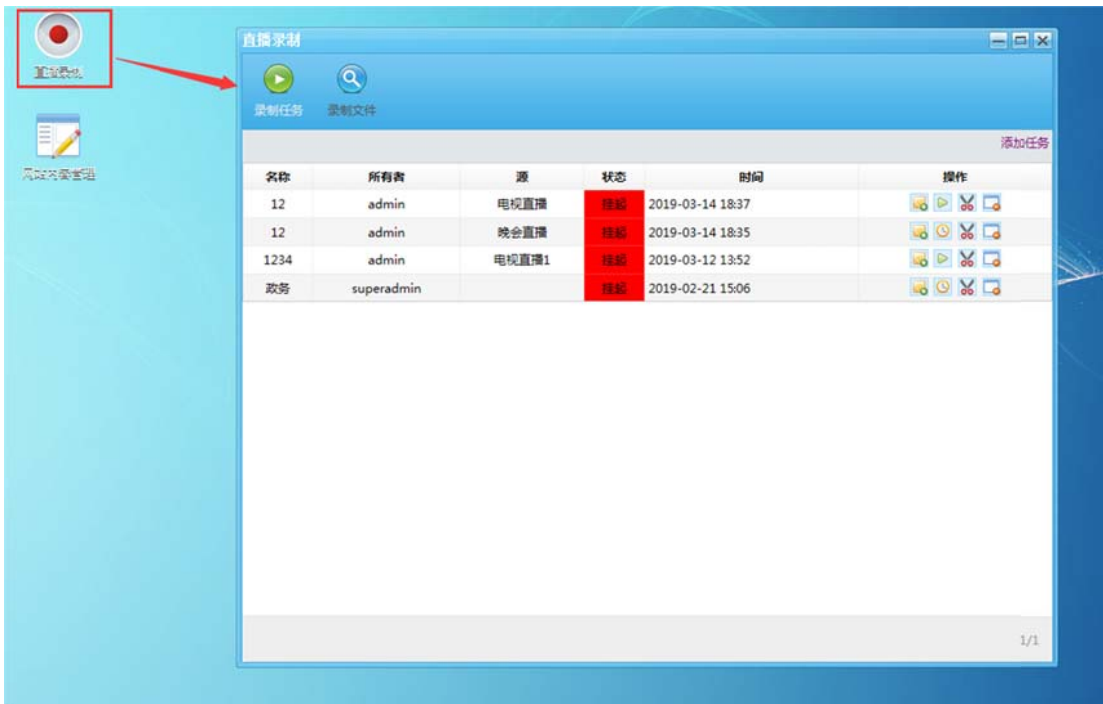


步骤	配置	说明
1	直播名称	根据直播内容，自命名直播名称
2	Application	流应用名（系统随机生成字符）

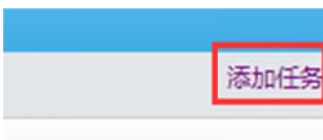
3	Streams	当有多个流推送时同一节目时，可勾选多个 stream, 默认只选择 Stream0. 勾选以后推流连接开启，生成推流地址
4	提交	生成推流地址： rtmp://ip/BfoWb2/livex0

3.2.9 录制

功能说明：录制菜单用于录制正在直播的节目，录制以后的视频存储在系统中，可添加到点播视频分类，也可直接下载。

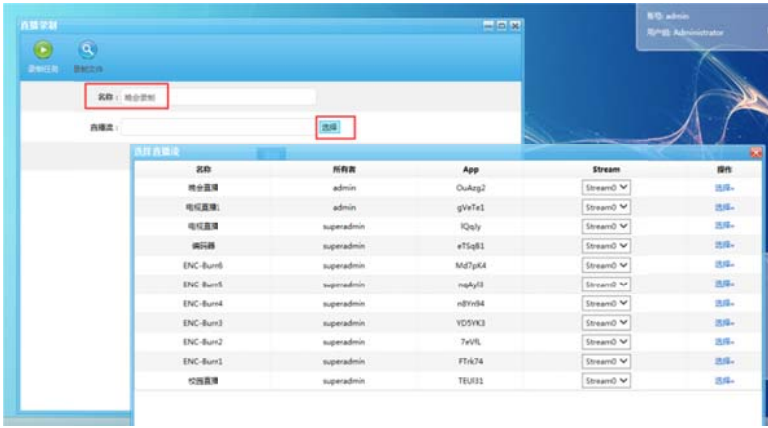


录制直播节目

步骤	说明	操作
1	点击添加任务	

2

设置录制名称，选择正在直播的直播流



名称	所有者	App	Stream	操作
晚会直播	admin	OuAq2	Stream0	选择
电视直播1	admin	gVwTe1	Stream0	选择
电视直播	superadmin	IQoLy	Stream0	选择
演唱会	superadmin	eT5q81	Stream0	选择
ENC-Burn5	superadmin	Md7pK4	Stream0	选择
ENC-Burn6	superadmin	ng4yJ3	Stream0	选择
ENC-Burn4	superadmin	h8YnD4	Stream0	选择
ENC-Burn3	superadmin	YD5VK3	Stream0	选择
ENC-Burn2	superadmin	7wVL	Stream0	选择
ENC-Burn1	superadmin	FFA74	Stream0	选择
校园直播	superadmin	TEU32	Stream0	选择

3


任务添加成功，启动直播录制



名称	所有者	源	状态	时间	操作
晚会录制	admin	电视直播	挂起	2019-03-14 19:12	操作
12	admin	电视直播	挂起	2019-03-14 18:37	操作
12	admin	晚会直播	挂起	2019-03-14 18:35	操作
1234	admin	电视直播1	挂起	2019-03-12 13:52	操作
政务	superadmin		挂起	2019-02-21 15:06	操作

4

状态显示，录制中表示正在录制，点击停止按钮，即可生成录制文件



状态	时间
录制中	2019-03-14 1

3.2.10 端口说明与流地址

端口	说明	流格式
80	前台页面端口	/
1935	rtmp 推流端口	rtmp://ip/app/livex0
8000	点播端口	
8035	rtmp 拉流端口	rtmp://ip/app:8035/app_0
8043	系统端口	/
8010	http_ts 拉流端口	http://ip/app:8010/app_0.ts
8030	hls 流端口	http://ip:8030/app/app_0.m3u8
app 为新建直播时随机生成的 Application 字符		